

Este material foi testado com as seguintes questões de acessibilidade:

- PDF lido por meio do software *NVDA* (leitor de tela para cegos e pessoas com baixa visão);
- Guia da *British Dyslexia Association* para criar o conteúdo seguindo padrões como escolha da fonte, tamanho e entrelinha, bem como o estilo de parágrafo e cor;
- As questões cromáticas testadas no site *CONTRAST CHECKER* (<https://contrastchecker.com/>) para contraste com fontes abaixo e acima de 18pts, para luminosidade e compatibilidade de cor junto a cor de fundo e teste de legibilidade para pessoas daltônicas.

O Quilombo do Talhado 60 anos após Aruanda

Quilombo do Talhado 60 years after Aruanda

El Quilombo do Talhado 60 años después de Aruanda



Hélder Paulo Cordeiro da Nóbrega
Universidade Federal da Paraíba (UFPB), João Pessoa, Paraíba, Brasil
heldercinema@gmail.com

Data de submissão: 02/06/2021

Data de aprovação: 23/08/2021

Aruanda (Brasil/Paraíba, 35mm, 21'35", 1960) de Linduarte Noronha é um dos expoentes do cinema novo brasileiro (ALBUQUERQUE JÚNIOR, 2011). O filme projetou a Paraíba para um cenário nacional e mundial reverberando na sua tradição em realizar documentários. O processo criativo fílmico iniciou-se com a visita de Linduarte a comunidade quilombola onde foram realizadas fotografias para acompanhar uma matéria jornalística sobre as Louceiras do Talhado. (GOMES, 2014).

Assim como as fotografias mencionadas, a obra fílmica que completou sessenta anos em 2020 mostra a relação da comunidade do Quilombo do Talhado com a fisiografia do lugar. Este ensaio, feito em 2019, teve como objetivo refazer o trajeto do diretor do curta metragem por meio de uma aula de campo – promovida pelo grupo de estudos Documentário em Relações da Universidade Federal da Paraíba, (UFPB) – que oportunizou percepções sensoriais para além do espaço formal de educação, ocasião registrada em novas fotografias com dispositivos móveis. (GOMES; NÓBREGA, 2020).

A Paraíba tem a tradição de realizar documentários através de suas universidades públicas e subsidiar cursos de extensão voltados ao público interno e externo, proporcionando o desenvolvimento profissional local. Em João Pessoa, além da Universidade Federal da Paraíba (UFPB), existem a Universidade Estadual da Paraíba (UEPB) e o Instituto Federal de Educação, Ciência e Tecnologia da Paraíba (IFPB), onde o autor deste ensaio – paralelo às suas pesquisas desenvolvidas na UFPB – ingressou em dois cursos de extensão: o Curso FIC de Extensão em Fotografia Artística, com duração de dois anos e o curso de Introdução

ao Estudo da Identidade, de curta duração, ofertado pelo Núcleo de Estudos Afro-brasileiros e Indígenas (NEABI) do IFPB com temática identitária e étnico-racial.

Os estudos e os trabalhos realizados através dos dois cursos mencionados resultaram numa apresentação no festival de artes do IFPB, onde foi exposta a série fotográfica: **Talhado** – produzida pelo autor deste ensaio e premiada com menção honrosa devido à relevância do recorte.

Tal mostra ficou limitada a dez fotografias. Assim, disponibiliza-se aqui mais quinze fotografias inéditas, com o intuito de colaborar na compreensão do fenômeno artístico criativo de **Aruanda**. “Para se ver o mundo é, pois, necessário investigar o ser no mundo cotidiano e sua sustentação fenomenal”. (HEIDEGGER, 2005, p. 106).

Outro objetivo deste breve relato de caso junto ao ensaio visual é homenagear o sexagésimo aniversário do filme **Aruanda**, assim como ressaltar a importância das ações extensionistas para o aperfeiçoamento de profissionais no estado da Paraíba, ao passo que colabora para a preservação da memória do seu povo.

Figura 1 - Espelho D'água. Fotografia artística realizada em um açude na Serra do Talhado (PB).



Foto: Hélder Paulo Cordeiro da Nóbrega (2019).

Figura 2 - Longínquo. Fotografia artística realizada no alto da Serra do Talhado (PB).



Foto: Hélder Paulo Cordeiro da Nóbrega (2019).

Figura 3 - Bifurcações. Fotografia artística de trilhas na Serra do Talhado (PB).



Foto: Hélder Paulo Cordeiro da Nóbrega (2019).

Figura 4 - Vacas leiteiras em estrada na Serra do Talhado (PB).



Foto: Hélder Paulo Cordeiro da Nóbrega (2019).

Figura 5 - Guardiã da Serra. Fotografia Artística tirada de uma árvore na Serra do Talhado (PB).



Foto: Hélder Paulo Cordeiro da Nóbrega (2019).

Figura 6 - Anônima Janela. Fotografia artística realizada em uma casa na Serra do Talhado (PB).



Foto: Hélder Paulo Cordeiro da Nóbrega (2019).

Figura 7 - Rústico moderno. Fotografia Artística realizada na Serra do Talhado (PB).



Foto: Hélder Paulo Cordeiro da Nóbrega (2019).

Figura 8 - Fachada de uma escola abandonada na Serra do Talhado (PB).



Foto: Hélder Paulo Cordeiro da Nóbrega (2019).

Figura 9 - Suporte resistência. Fotografia artística realizada em escola abandonada na Serra do Talhado (PB).



Foto: Hélder Paulo Cordeiro da Nóbrega (2019).

Figura 10 - Memórias e recreios. Fotografia artística realizada no pátio de uma escola abandonada na Serra do Talhado (PB).



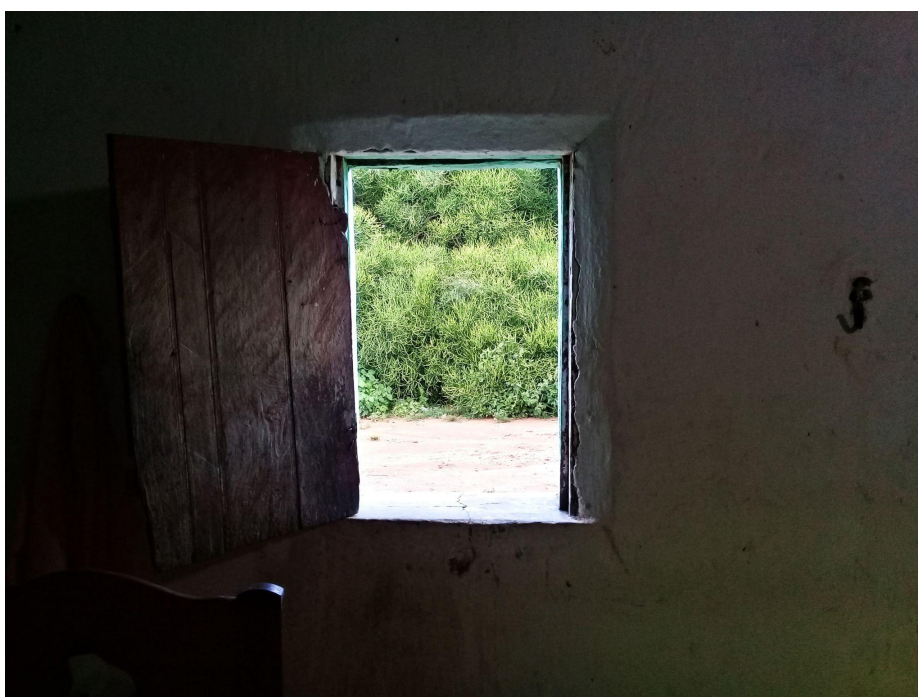
Foto: Hélder Paulo Cordeiro da Nóbrega (2019).

Figura 11 - Vira vida vilas. Fotografia artística realizada em uma vila de casas na Serra do Talhado (PB).



Foto: Hélder Paulo Cordeiro da Nóbrega (2019).

Figura 12 - Cama ou rede? Fotografia artística realizada no interior de uma casa na Serra do Talhado (PB).



O Quilombo do Talhado 60 anos após Aruanda
Hélder Paulo Cordeiro da Nóbrega

Foto: Hélder Paulo Cordeiro da Nóbrega (2019).

Figura 13 - A lenha. Fotografia artística realizada no interior da cozinha de uma casa na Serra do Talhado (PB).



Foto: Hélder Paulo Cordeiro da Nóbrega (2019).

Figura 14 - Forno artesanal das Louceiras do Talhado, situado na cidade de Santa Luzia nos dias atuais.



Foto: Hélder Paulo Cordeiro da Nóbrega (2019).

Figura 15 - Louceira da comunidade quilombola do Talhado, situada em Santa Luzia (PB), utilizando a mesma técnica de modelagem exibida no filme Aruanda (1960).



Foto: Hélder Paulo Cordeiro da Nóbrega (2019).

Referências

ALBUQUERQUE JÚNIOR, DURVAL MUNIZ DE. **A INVENÇÃO DO NORDESTE E OUTRAS ARTES**. SÃO PAULO: CORTEZ, 2011.

GOMES, JOÃO DE LIMA. **TERRA DISTANTE**. JOÃO PESSOA: EDITORADA UFPB, 2014.

GOMES, JOÃO DE LIMA. NÓBREGA, HÉLDER PAULO CORDEIRO DA. O ENSINO DO DOCUMENTÁRIO EM AULAS DE CAMPO. **REVISTA DOC ONLINE**, COVILHÃ (PORTUGAL), v. 1, n. 27, p. 45-62, 2020. DISPONÍVEL EM: [HTTP://OJS.LABCOM-IFP.UBI.PT/INDEX.PHP/DOC/ARTICLE/VIEW/718](http://ojs.labcom-ifp.ubi.pt/index.php/doc/article/view/718) ACESSO EM: 20 MAIO 2021.

HEIDEGGER, MARTIN. **SER E TEMPO**. TRADUÇÃO POR MÁRCIA SÁ CAVALCANTE SCHUBACK. PETRÓPOLIS (RJ): EDITORA VOZES. 15. ED. 2005.