

# Post-acuerdo y conflictos ambientales en el departamento de Antioquia, Colombia, 2016-2021

## Post-agreement and environmental conflicts in the department of Antioquia, Colombia, 2016-2021

## Pós-acordo e conflitos ambientais no departamento de Antioquia, Colômbia, 2016-2021



César Alejandro Cardona Duque<sup>1</sup>

E-mail: cesar.cardona.d@uniminuto.edu.co

**Resumen:** El departamento de Antioquia, ubicado en el noroccidente de Colombia, constituye junto a la región centro-oriental el motor de la economía colombiana al concentrar actividades productivas como minería, generación eléctrica, construcción de grandes obras de desarrollo, entre otras. Tales actividades han generado situaciones de conflicto social y ambiental que han sido analizados durante la última década. La firma de los acuerdos de paz con la guerrilla de las FARC-EP por parte del Estado Colombiano en el año 2016 significó una ventana de oportunidad para resolución de algunos de dichos conflictos ambientales. Esta propuesta describe la manera en que dichos conflictos evolucionaron hacia escenarios de resolución o agudización durante el periodo comprendido entre 2016-2021.

**Palabras clave:** post-acuerdo; conflictos ambientales; Antioquia; Minería; comunidades negras.

<sup>1</sup> Magister em Estudos Políticos pela Universidade Nacional da Colômbia. Especialista en cultura política: pedagogía de los derechos humanos y en medioambiente y geoinformática pela Universidad Autónoma Latinoamericana. Historiador pela Universidad Autónoma Latinoamericana. Docente Investigador no Centro de Educación para el Desarrollo - UNIMINUTO, Colômbia. ORCID: <https://orcid.org/0009-0000-1018-0998>. E-mail: cesar.cardona.d@uniminuto.edu.co.

**Abstract:** The department of Antioquia, located in northwestern Colombia, together with the central-eastern region, constitutes the engine of the Colombian economy by concentrating productive activities such as mining, electricity generation, construction of large development works, among others. Such activities have generated situations of social and environmental conflict that have been analyzed during the last decade. The signing of the peace agreements with the FARC-EP guerrillas by the Colombian State in 2016 meant a window of opportunity to resolve some of these environmental conflicts. This proposal describes the way in which these conflicts evolved towards resolution or exacerbation scenarios during the period between 2016-2021.

**Keywords:** post-agreement, environmental conflicts, Antioquia, Mining, black communities.

**Resumo:** O departamento de Antioquia, localizado no noroeste da Colômbia, juntamente com a região centro-leste, constitui o motor da economia colombiana ao concentrar atividades produtivas como mineração, geração de eletricidade, construção de grandes obras de desenvolvimento, entre outras. Tais atividades geraram situações de conflito social e ambiental que foram analisadas durante a última década. A assinatura dos acordos de paz com a guerrilha FARC-EP pelo Estado colombiano em 2016 significou uma janela de oportunidade para resolver alguns destes conflitos ambientais. Esta proposta descreve a forma como estes conflitos evoluíram para cenários de resolução ou agravamento durante o período entre 2016-2021.

**Palavras-chave:** pós-acordo; conflitos ambientais; Antioquia; Mineração; comunidades negras.

Submetido em: 01 de outubro de 2023

Aceito em: 02 de maio de 2024

## 1 Introducción

El departamento de Antioquia, ubicado en el noroccidente de Colombia, constituye junto a la región centro-oriental el motor de la economía colombiana al concentrar actividades productivas como minería, generación eléctrica, construcción de grandes obras de desarrollo, entre otras. Resaltan por ejemplo grandes obras para la construcción de vías como las Autopistas para la prosperidad, el Hidroeléctrica Ituango, así como grandes obras de inversión minera en ejecución en el occidente del departamento en el municipio de Buriticá, así como otras que no fueron autorizadas en la subregión del suroccidente. Tales actividades han generado situaciones de conflicto social y ambiental que han sido analizados durante la última década por parte de múltiples investigadores. La firma de los acuerdos de paz con la guerrilla de las FARC -EP por parte del Estado Colombiano en el año 2016 significó una ventana de oportunidad para resolución de algunos de dichos conflictos ambientales. Esta propuesta describe la manera en que dichos conflictos evolucionaron hacia escenarios de resolución o agudización durante el periodo comprendido entre 2016-2021 con especial énfasis en las comunidades negras ubicadas en el departamento de Antioquia.

## 2 Contexto nacional: Colombia, una economía primaria

A lo largo y ancho del territorio nacional se presentan diferentes escenarios de conflictividad ambiental y social derivada de la perspectiva del desarrollo que durante las recientes décadas ha sido implementada en nuestro país. En efecto, Colombia ha concentrado su actividad productiva en la extracción de recursos naturales tales como petróleo, oro, carbón entre otros. El gran problema con esto tiene que ver con los altos costos ambientales que suponen para el país y sus gentes versus su bajo valor en el comercio internacional como consecuencia del poco o nulo grado de transformación de tales materias primas antes de ser exportadas. En definitiva, estamos frente a una situación donde la actividad productiva se ha concentrado en el sector primario y de servicios, dejando de lado el sector de la agricultura y de la producción industrial.

Lo anterior es un proceso que ha caracterizado la historia colombiana y obedece a una serie de decisiones tomadas por dirigentes provenientes de diversos sectores ideológicos pero que han ejercido sus cargos de responsabilidad guiados por teorías como la liberalización de mercados y el incremento de la integración de la economía nacional a los flujos de comercio internacional por encima del desarrollo local tanto de la economía como de las condiciones de vida para los colombianos. Se trata pues de un rasgo fuertemente marcado en el desarrollo histórico de nuestro perfil económico que puede verificarse fácilmente en el más reciente reporte de exportaciones colombianas publicado por el DANE sobre exportaciones colombianas. En él se incluye la tabla 1 que incluye información para los 12 meses transcurridos entre agosto de 2021 y agosto de 2022. Allí puede constatarse cómo las exportaciones del grupo de productos denominado *combustibles y producción de industria extractivas* está muy por encima de los demás renglones

**Tabla 1 - Comportamiento general de las exportaciones agosto 2021- agosto 2022**

Grupos de productos (OMC)	Agosto					Enero-agosto				
	2021	2022	Variación	Contribución a	Participación	2021	2022	Variación	Contribución a	Participación
	(Millones de dólares FOB)	(Millones de dólares FOB)	(%)	la variación (pp)	2022 (%)	(Millones de dólares FOB)	(Millones de dólares FOB)	(%)	la variación (pp)	2022 (%)
<b>Total</b>	<b>3.465,1</b>	<b>4.582,2</b>	<b>32,2</b>		<b>100,0</b>	<b>25.098,3</b>	<b>39.137,6</b>	<b>55,9</b>		<b>100,0</b>
Agropecuarios, alimentos y bebidas <sup>1</sup>	811,4	873,3	7,6	1,8	19,1	6.043,5	7.943,4	31,4	7,6	20,3
Combustibles y prod. de industrias extractivas <sup>2</sup>	1.572,7	2.473,1	57,2	26,0	54,0	11.501,3	22.209,8	93,1	42,7	56,7
Manufacturas <sup>3</sup>	871,2	984,3	13,0	3,3	21,5	5.535,1	7.056,1	27,5	6,1	18,0
Otros sectores <sup>4</sup>	209,9	251,6	19,9	1,2	5,5	2.018,4	1.928,2	-4,5	-0,4	4,9

Fuente: DIAN – DANE (EXPO)

<sup>p</sup> Cifra preliminar

<sup>1</sup> Incluye las secciones de la Clasificación Uniforme del Comercio Internacional (CUCI) correspondientes a: Productos alimenticios y animales vivos, Bebidas y tabacos, Materiales crudos no comestibles y Aceites grasas y ceras, excluidos los capítulos de Abonos en bruto y menas y desechos de metales.

<sup>2</sup> Incluye la sección de Combustibles y lubricantes minerales y Productos conexos de la CUCI y los capítulos correspondientes a abonos en bruto, menas y desechos de metales y metales no ferrosos.

<sup>3</sup> Incluye las secciones de la CUCI correspondientes a Productos químicos, artículos manufacturados clasificados según material, Maquinaria y equipo de transporte y artículos manufacturados diversos, excluidos el capítulo de Metales no ferrosos y el grupo de Armas y municiones.

<sup>4</sup> Incluye la sección de la CUCI correspondientes a Mercancías y operaciones no clasificadas en otro rubro y el grupo de Oro no monetario.

Fuente: DANE, 2022.

En efecto, el valor de los productos exportados incluidos en la categoría *combustibles y producción de industrial extractivas* al momento de ponerlos en los buques mercantes que los transportan a sus destinos *-free on board o FOB-* para agosto de 2022 fue su-

perior en un 57.2% en enero de 2021 alcanzado un valor de 2.473 millones de dólares. A su vez, el valor de este renglón en el periodo transcurrido entre enero a agosto de 2022 alcanzó los 22.209 millones de dólares FOB con lo cual fue superior en un 93.1% al valor alcanzado en el mismo periodo del año 2021 cuando alcanzó los 11.501 millones de dólares FOB.

Ahora bien, de los productos incluidos en la categoría *combustibles y producción de industrial extractivas* es el petróleo y derivados el gran sector producto de exportación nacional seguido por la Hulla o carbón. En efecto, la tabla 2 permite apreciar cómo el valor FOB del petróleo exportado por Colombia dio un gran salto al pasar de 1030 millones de dólares en el mes de agosto 2021 a 1708 millones de dólares en agosto 2022, lo cual supone una variación positiva del 65.9%. Algo similar a lo ocurrido con el carbón que alcanzó una variación positiva de 47.1% al pasar de 482.2 Millones de dólares FOB a 709.4 millones de dólares FOB en el mismo periodo de tiempo. En resumen, nuestro país sigue siendo una economía extractiva que deriva sus ingresos de la exportación de productos tomados del subsuelo y que son despachados hacia los mercados internacionales con poco o ningún grado de transformación.

**Tabla 2 - Exportaciones según grupos de la OMC agosto 2021 y agosto 2022**

Descripción	Agosto 2021p	Agosto 2022p	Variación	Contribución a la	Contribución a la
	Millones de dólares FOB		%	variación del grupo (pp)	variación total (pp)
<b>Total</b>	<b>3.465,1</b>	<b>4.582,2</b>	<b>32,2</b>		<b>32,24</b>
<b>Agropecuarios, alimentos y bebidas<sup>1</sup></b>	<b>811,4</b>	<b>873,3</b>	<b>7,6</b>		<b>1,8</b>
Flores y follaje cortados <sup>3</sup>	113,9	141,4	24,2	3,4	0,8
Ganado bovino vivo <sup>5</sup>	5,4	16,0	197,7	1,3	0,3
Café tostado <sup>6</sup>	4,6	11,1	138,4	0,8	0,2
Bananas (Incluso plátanos) frescas o secas <sup>9</sup>	79,8	84,4	5,8	0,6	0,1
Plantas y partes de plantas utilizado principalmente en perfumería <sup>7</sup>	2,7	3,6	35,5	0,1	0,0
Tabaco total o parcialmete despalillado o desnervado <sup>8</sup>	-	-	**	0,0	0,0
Café sin tostar descafeinado o no; cáscara y cascarilla del café <sup>2</sup>	316,2	311,5	-1,5	-0,6	-0,1
Aceite de palma y sus fracciones <sup>4</sup>	46,1	18,9	-59,0	-3,3	-0,8
Demás subgrupos	242,7	286,4	18,0	5,4	1,3
<b>Combustibles y prod. de industrias extractivas<sup>10</sup></b>	<b>1.572,7</b>	<b>2.473,1</b>	<b>57,2</b>		<b>26,0</b>
Petróleo, productos derivados del petróleo y productos conexos <sup>11</sup>	1.030,1	1.708,6	65,9	43,1	19,6
Hulla, coque y briquetas <sup>12</sup>	482,2	709,4	47,1	14,4	6,6
Menas y desechos de metales <sup>13</sup>	46,8	44,2	-5,5	-0,2	-0,1
Demás	13,6	10,9	-19,6	-0,2	-0,1

Fuente: DANE, 2022.

### 3 Escenario Regional/local departamento de Antioquia

El escenario anteriormente descrito tiene implicaciones claras en el escenario regional local que se expresa en un incremento de la conflictividad social y ambiental producto de un incremento en la actividad extractiva. En efecto, la literatura especializada publicada en los últimos 8 años permite argumentar la existencia de un incremento en la conflictividad socioambiental en el territorio nacional, pero de manera específica esta situación se presenta en el territorio del departamento de Antioquia.

Desde el año 2014 Pérez-Rincón publicó un documento de trabajo (Pérez-Rincón, 2014) con 72 casos que en su criterio se ajustaban a lo que se ha denominado como *justicia ambiental*, es decir conflicto socioambientales donde se evidenciaba la necesidad de aplicar este criterio como estrategia para su resolución. Ese mismo año el mismo autor publicó un diagnóstico de actores generados de conflictos socioambientales y de estrategias de resistencia comunitaria (Pérez-Rincón, 2014). Es pertinente aclarar, sin embargo, que Pérez-Rincón trabajaba con una escala nacional. Mucho más recientemente Rocha Castañeda y Mejía Hernández han analizado los conflictos socioambientales generados en zonas con Programas de Desarrollo con Enfoque Territorial -PDET (Rocha Castañeda; Mejía Hernández, 2020).

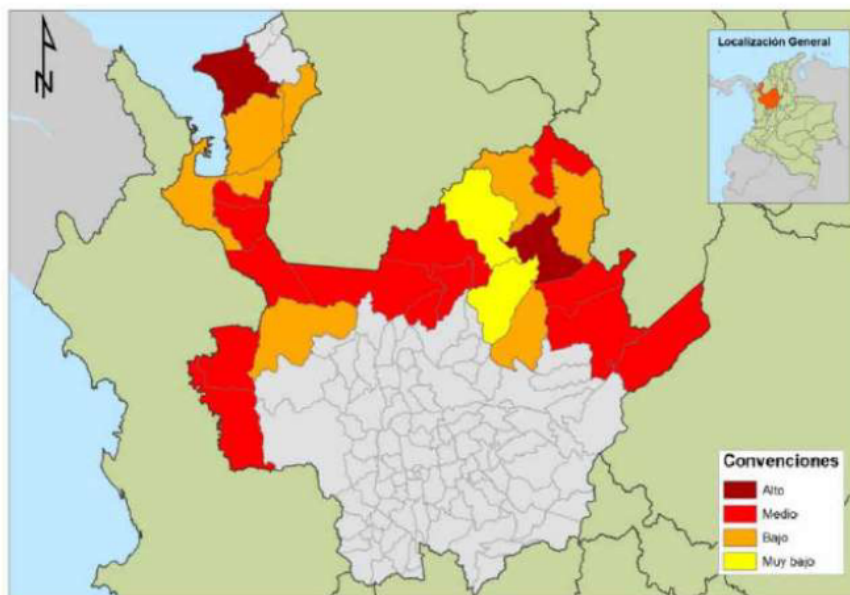
Ahora bien, desde el año 2015 han empezado a surgir publicaciones y estudios que han venido registrando desde una perspectiva subregional para el departamento de Antioquia la aparición de conflictos socioambientales en todas y cada una de las subregiones del departamento. Así pues Olaya en el año 2015 publicó un pequeño trabajo sobre conflictos ambientales en el oriente de Antioquia (Olaya, 2015) que fue seguido a su vez en el año 2017 por Ávila Escobar y Montenegro quienes publicaron un ejercicio similar para esa misma subregión (Ávila Escobar; Montenegro Gómez, 2017). El nordeste del departamento, donde la extracción de minerales como el oro ocupa un lugar preponderante en el perfil productivo subregional, fue analizado en el año 2017 por Cortés Moya quien vinculó el surgimiento de conflictos socioambientales al problema del despojo de tierras en dicha subregión (Cortés

Moya 2017), por su parte en el año 2018 Bernal-Guzmán volvió a abordar el tema de los conflictos socioambientales en el nordeste antioqueño desde la perspectiva de disputa territorial por el desarrollo (Bernal-Guzmán, 2018).

El suroccidente ha sido estudiado puntualmente para el caso de Jericó por parte de Isaza López quien el año 2016 abordó las representaciones sociales en torno al agua en el contexto de un conflicto socioambiental derivado de la posible extracción de oro en dicho municipio ((Isaza Lopez, 2016). A su vez Meneses Granados aborda este mismo problema para el municipio de Fredonia, también ubicado en esta misma subregión (Meneses Granados, 2018). Muy recientemente por su parte, el área del norte del departamento de Antioquia ha sido estudiada por Mejía Bedoya, quien desde un abordaje que centra su atención en las transformaciones territoriales derivada de la minería, aborda marginalmente los conflictos socioambientales derivados de esta actividad en el municipio de la Unión (Mejía Bedoya 2022). En el año 2016 y también desde la perspectiva de conflictos socioambientales pero esta vez abordando uno causado por la delimitación del ecosistema de páramo en el municipio de Sonsón Piedrahita Arcila y Peña Padierna realizaron su aporte al tema (Piedrahita Arcila; Peña Padierna, 2016).

Finalmente, la construcción de la obra más grande ingeniería civil en el país que será la mayor planta de generación eléctrica en la zona geográfica del cañón del río Cauca ha recibido especial atención por parte de los investigadores quienes han abordado el tema desde una perspectiva de conflictos por el agua y el capital extractivista (Núñez Fernández; Ocampo Soto, 2020) y de cómo las políticas públicas del sector hidro energético han generado en conflicto socio ecológico en el cañón del río Cauca (Montenegro Almeida, 2019). Ante esta abundancia de literatura, resulta particularmente valioso el aporte de Franco Gantiva quien abordó el tema de cómo el escenario de post conflicto, es decir, el escenario surgido del post- acuerdo entre el Estado Colombiano y la guerrilla de las FARC-EP influenció en las situaciones de conflicto ambiental y social que ya desde antes se presentaban en el territorio del departamento de Antioquia (Franco Gantiva, 2020).

### Mapa 1 - Nivel de riesgo climático en los municipios priorizados en el Plan Marco de Implementación del Acuerdo Final



Fuente: Franco Gantiva, 2020.

El mapa 1 tomado del trabajo de Franco Gantiva constituye una representación gráfica del departamento de Antioquia resaltando los municipios priorizados en la implementación del acuerdo de paz con la guerrilla de las FARC pero además señala en colores rojo, rojo oscuro, amarillo y naranja los niveles de riesgo climático de cada uno de ellos. Al cruzar esta información la autora logra poner de relieve cómo es justamente en las subregiones del bajo Cauca, Urabá y Magdalena Medio donde se ubican los municipios fueron especialmente afectados por las dinámicas del conflicto armado hasta antes de la reincorporación de la guerrilla de las FARC y cómo es justamente allí donde se presenta un riesgo climático más alto asociado a problemáticas como la tala de árboles ubicados en zonas protegidas con el objetivo de alimentar los mercados ilegales de comercio de madera así como expandir la frontera agrícola para la producción de hoja de coca, insumo base para la producción de pasta de coca (Franco Gantiva, 2020).

En definitiva. Esta revisión permite afirmar cómo en cada una de las subregiones existen diversos tipos de organizaciones locales de tipo comunitario, local, étnico, veredal entre otros, que



han venido articulando acciones con el propósito de salvaguardar sus intereses en el contexto de conflictividad ambiental. Desde el Centro de Educación para el Desarrollo de la sede Bello, a su vez, se ha venido trabajando en la construcción de un observatorio de conflictos socioambientales que permita sistematizar la información, articular lo actores y ofrecer información actualizada sobre las características de la conflictividad y posibles estrategias para su resolución que incorporen los puntos de vista e intereses de múltiples actores así como los criterios definidos en la agenda 2030 también conocida como los objetivos de desarrollo sostenible.

### Mapa 2 - Comunidades negras en Antioquia



Fuente: Elaboración propia, 2023.

## 4 Análisis de conflictos ambientales en el departamento de Antioquia, con énfasis en comunidades negras

A continuación, se presenta un análisis espacial de los conflictos ambientales en el departamento de Antioquia generados con posterioridad a la firma del acuerdo de paz con la guerrilla de las FARC en el año 2016 o que se han mantenido en el tiempo pese a dicha firma. Es importante además aclarar que como resultado parcial de investigación en este artículo se presentan los resultados exclusivamente para un grupo étnico constituido por las comunidades negras. Este mismo análisis espera realizarse en una fase posterior para el otro grupo étnico presente en el departamento, indígenas, así como para casos puntuales de comunidades y organizaciones no articuladas alrededor de componentes étnico sino a partir de actividades productivas como la minería ancestral -MIAA- y campesinos.

### 4.1 Comunidades negras en el departamento de Antioquia.

Las comunidades negras tienen una presencia histórica en el departamento de Antioquia como consecuencia del régimen esclavista establecido durante el periodo colonial y su ubicación geográfica ancestral corresponde a aquellos lugares donde la población esclavizada fue asentada con intención de utilizar su fuerza de trabajo en actividades de producción agrícola y minera (Cardona Duque, 2016). En ese sentido, el mapa 1 presenta la distribución geográfica de asentamientos ancestrales de comunidades negras en el departamento de Antioquia<sup>2</sup>. En total, en el departamento de Antioquia se encuentran 91 Consejos Comunitarios de Comunidades negras conformados en virtud de la ley 70 de 1991 (Congreso de Colombia, 1993) en territorios ancestrales para estas comunidades (Cardona Duque, 2016, p.185). Por su parte el cuadro 1 presenta los consejos comunitarios ubicados en jurisdicción de Corantioquia que alcanza las 71 organizaciones siendo así la corporación autónoma regional con el mayor número de estas organizaciones.

<sup>2</sup> En Colombia las autoridades ambientales son denominadas Corporaciones Autónomas Regionales y su distribución geográfica no se corresponde con las divisiones político-administrativas del país. En ese sentido, en el departamento de Antioquia tienen presencia la Corporación Autónoma Regional del Centro de Antioquia -CORANTIOQUIA-, la Corporación Autónoma Regional del Urabá -CORPOURABÁ- y la Corporación Autónoma Regional de las Cuencas de los ríos Negro y Nare -CORNARE

Tabla 3 - Consejos comunitarios sin titulación colectiva reportados por Corantioquia.

Municipio	Comunidad	Municipio	Comunidad	Municipio	Comunidad	Municipio	Comunidad				
Belmira	La Salazar	1	Caucasia	El Tigre3	24	El Bagre	La Capilla	37	Santa Rosa de Osos	San Isidro	55
	La Miel	2		El Tigre 1 y 2	25		Villa Larga	38		El Caney	56
	La Montañita	3		Quebradona Medio	26		Puerto Claver	39		Hoyo Rico	57
	La San Francisco	4		Cacerí	27		Dos Bocas	40	Segovia	El Cenizo	58
	Zafra	5		El Pando	28		El Real	41		El Cristo	59
	Zancudito parte baja	6		Quebradona Abajo	29		Puerto López	42	Sopetrán	Fraguas Machuca	60
	Santo Domingo	7		Barrio Chino	30		Chaparroso	43		La puerta	61
	La Amoladora	8		Rio Viejo	31		Nueva Esperanza	44		Juntas	62
Cáceres	Guarumo	9	La Ilusión	32	Villa Grande	45	Sopetrán	Tefetanes Arriba	63		
	Jardín	10	Margento	33	Enterríos	46		Guaimaral	64		
	Las Pampas	11	La Esmeralda	34	La Palma	47		Los Almendros	65		
	Puerto Bélgica	12	Palanca	35	Girardota	Mercedes Abrego	48	Córdoba	66		
	El Calvario	13	Ciénaga Colombia	36		El Socorro	49	El Rodeo	67		
	El Campanario	14	Colorado	19	Potrerrito	50	Zaragoza	El Retiro	68		
	Piamonte	15	La Ye	20	Puerto Berrio	51		Can La 3	69		
	Manizales	16	Cargueros	21	Remedios	52		Naranjal El Puerto	70		
	El Delirio	17	Nechí	Bijagual	22	Sabaneta	53	La Porquera	71		
	La Reversa	18		Las Flores	23	San Jerónimo	54	Tafetanes abajo	54		

Fuente: Cardona Duque, 2016.

Por su parte, la tabla 3 evidencia cómo la mayor parte de comunidades negras se encuentra asentada en la subregión del bajo cauca en el norte del departamento de Antioquia, seguida por las subregiones del norte y del área de Urabá.

Figura 1 - Comunidad negra por región

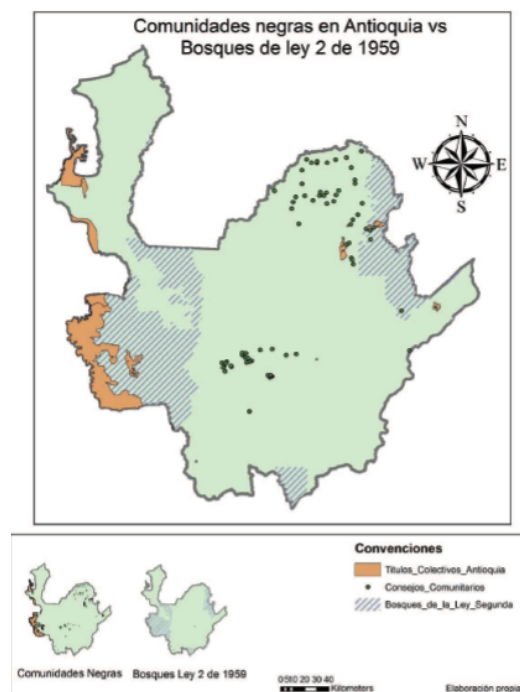


Fuente: Elaboración propia, 2023.

El mapa 3 corresponde a la superposición de las capas de comunidades negras sobre la capa de polígonos de bosque creados

por la ley 2 de 1959 (Congreso de Colombia, 1959). La situación actual de esta gran zona de reserva ambiental creada por la ley 2 es precaria tal y como ha sido señalado por otros autores (Franco Gantiva, 2020) que han mostrado cómo se encuentra ocupada de hecho por parte de colonos, comunidades negras e indígenas, pero además amenazados por prácticas agresivas como tala indiscriminada, ganadería extensiva, minería y la siembra de cultivos ilícitos. A pesar de lo anterior, grandes porciones de estos bosques conservan todavía buenas condiciones ambientales por lo cual su valor ambiental sigue siendo elevado. En ese sentido, las comunidades negras asentadas en ellos son actores claves para su cuidado, salvaguarda y eventual explotación mediante estrategias de producción o turismo sostenible que permitan su ocupación por parte de estas comunidades al tiempo que conservan sus condiciones ambientales y servicios ambientales derivados. Como se aprecia en el mapa, la distribución espacial de los bosques se ubica en la zona periférica del departamento, tanto en las subregiones de Urabá como en las del nordeste y bajo cauca, así como un pequeño relicto en la zona sur del departamento en jurisdicción de CORNARE.

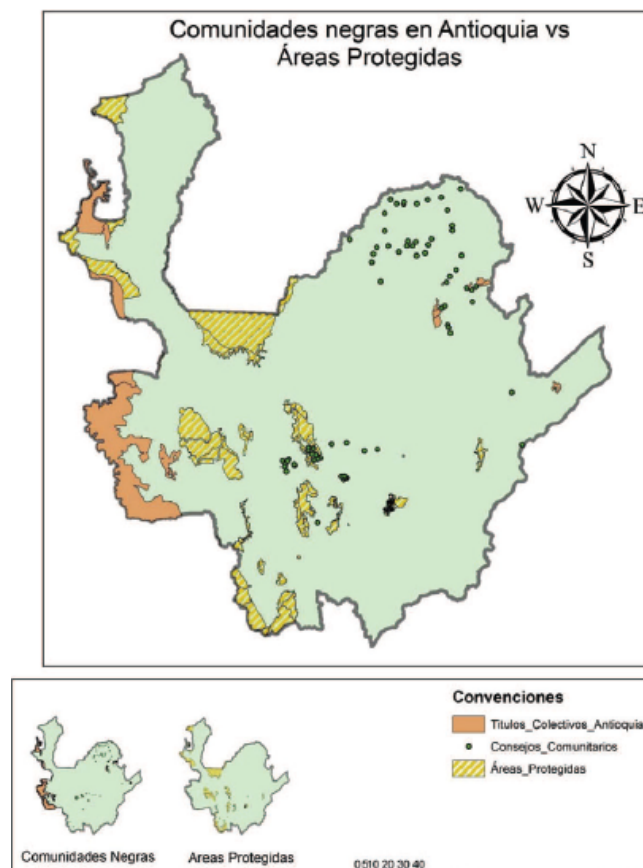
Mapa 3 - Comunidades negras en Antioquia y Bosques de Ley 2 de 1959



Fuente: Elaboración propia, 2023.

El mismo argumento se valida en el mapa 4 que representa las áreas protegidas en el departamento de Antioquia al mismo tiempo que representa la ubicación de las comunidades negras. Nuevamente resulta claro cómo estas organizaciones étnicas con presencia ancestral en el territorio son actores centrales para la conservación, cuidado y aprovechamiento sostenible de estos bosques. Así mismo, estas zonas al conservar importantes coberturas boscosas eran espacios ocupados por la guerrilla de las FARC antes de su proceso de desmovilización. Varios autores han señalado, por otra parte, la problemática generada por la falta de presencia institucional en estos territorios después de que se produjo la salida de los combatientes farianos de estos territorios. Con ello, los territorios de áreas protegidas quedan sujetos a la explotación ilegal de actividades como la extracción de madera o la siembra de cultivos ilícitos para la producción de base de coca.

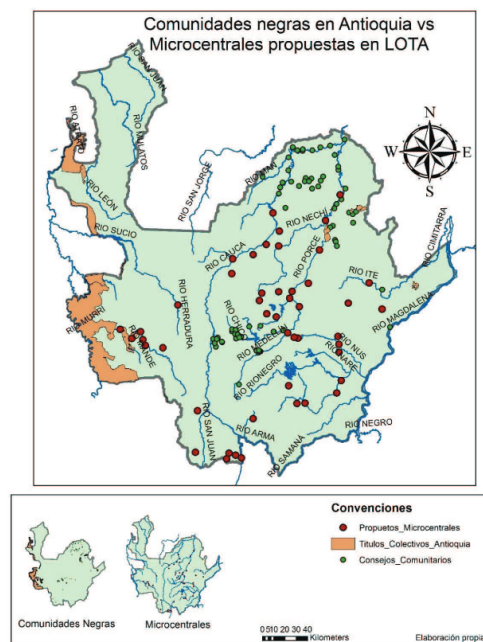
Mapa 4 - Comunidades negras en Antioquia y Áreas protegidas



Fuente: Elaboración propia, 2023.

El mapa 5 representa las comunidades negras en el departamento de Antioquia y las centrales y microcentrales hidroeléctricas propuesta en LOTA<sup>3</sup>. Un elemento que se deriva de la observación de este mapa tiene que ver con los encadenamientos de proyectos hidroeléctricos en afluentes como el río Porce entre otros. Estamos hablando de 47 centrales hidroeléctricas planificadas, sin incluir aquellas que están en funcionamiento actualmente, sino que ese alto número se ubicará, eventualmente, de manera escalonada sobre los cauces del mismo río. Así, encontramos que para el río Cauca se proponen 6 centrales, para el Porce-Nechí 7, para el río Mandé en límites con el departamento del Chocó 5, 2 para los ríos Conde y Samaná respectivamente en límites con el departamento de Caldas hacia el sur. El impacto ambiental de la segmentación de un río y su posterior embalse resulta severo para la flora y fauna que habitan o dependen de él, pero sus impactos son igualmente visibles para las comunidades que habitan en inmediaciones de sus cause.

Mapa 5 - Comunidades negras en Antioquia y centrales y microcentrales hidroeléctricas propuesta en LOTA

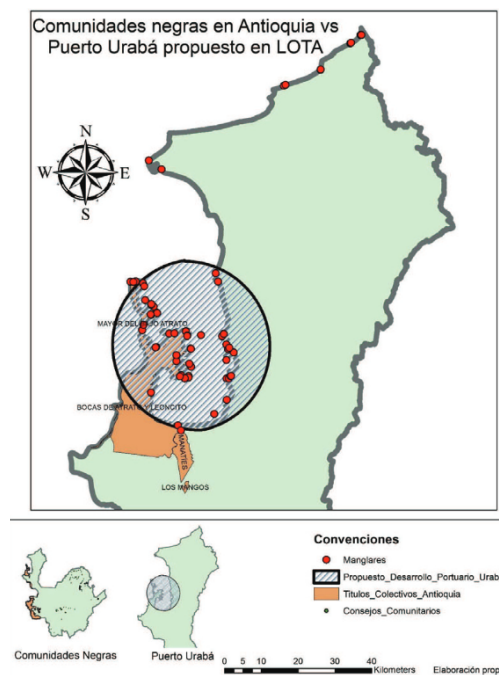


Fuente: Elaboración propia, 2023.

3 Lineamientos de Ordenamiento Territorial para el departamento de Antioquia -LOTA- constituye un instrumento de gestión territorial utilizado por la gobernación de Antioquia como estrategia para la planeación del uso del suelo en el departamento.

El mapa 6 representa las comunidades negras en Antioquia y los puertos propuestos para el área de Urabá que se encuentran en construcción. Se observa cómo en la zona se ubican numerosas áreas de manglares que constituyen un ecosistema que requiere de especial cuidado. Adicionalmente se prevé que el tránsito constante de embarcaciones de diversos tamaños, así como posibles vertimientos resulten en afectaciones a las aguas y ecosistema del mar caribe. Resulta claro cómo también la alta presencia de organizaciones étnicas supone una clara afectación a las condiciones de vida que ancestralmente las comunidades negras han establecido en esta zona. Lo anterior ya que, en el golfo de Urabá, más precisamente en el municipio de Turbo, confluye un entramado de relaciones que unifica a habitantes de los departamentos de Antioquia y Chocó que se movilizan por el río Atrato y el golfo. En esta misma zona se presenta, en épocas más recientes, fenómenos de tránsito irregular de personas con diversas nacionalidades que cruzan el golfo en dirección a Panamá con la intención de continuar su desplazamiento hacia países ubicados en el norte global en lo que constituye un interesante caso de migración internacional irregular.

Mapa 6 - Comunidades negras en Antioquia y Puertos en Urabá.

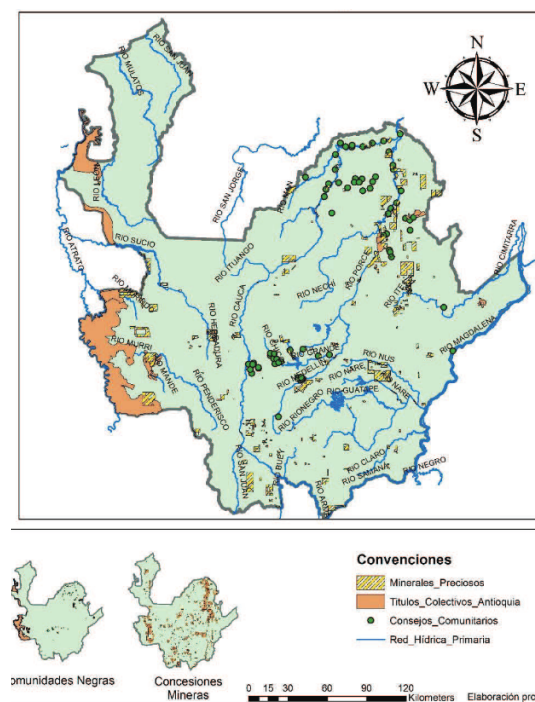


Fuente: Elaboración propia, 2023.

Finalmente, para dar cierre a esta sección de análisis espacial se presenta el mapa 7 que representa las comunidades negras en el departamento en comparación con la ubicación de los minerales preciosos, fundamentalmente oro, según ha sido caracterizado en LOTA. Una revisión detallada del mapa permite apreciar cómo las mayores concentraciones de concesiones mineras se corresponden con los cauces de agua que surcan el territorio tales como los ríos Cauca, Porce, Nechí, Ité, San Juan, Mandé, Nus, entre otros. Es factible afirmar pues que las mayores concesiones mineras para la extracción del oro se ubican en las cuencas de estos ríos.

Lo anterior es especialmente importante para este análisis toda vez que es en las cuencas de estos ríos donde se ubican las comunidades del departamento. En total es el 51.14% del total de consejos comunitarios, es decir 45 organizaciones están ubicadas en inmediaciones de estos ríos. Es claro que las comunidades han ejercido de manera histórica la minería de oro en el departamento de Antioquia y que lo han hecho mediante estrategias y técnicas que generan un menor impacto en comparación con la manera como son explotados por grandes firmas mineras también presentes en jurisdicción del departamento de Antioquia.

Mapa 7- Comunidades negras en Antioquia y Minerales preciosos según LOTA.



Fuente: Elaboración propia, 2023.



## 5 Conclusiones

El presente trabajo permitió realizar un ejercicio de contextualización y análisis espacial de manera como el escenario del post-acuerdo derivado de la firma del tratado de paz entre el Estado Colombiano y la guerrilla de las FARC-EP abrió una ventana de oportunidad para la gestión de los conflictos socioambientales en el territorio de Antioquia. De manera precisa el análisis espacial realizado en este trabajo se ocupó de las comunidades negras asentadas de manera ancestral en territorio antioqueño. Esta investigación identificó un total de 91 Consejos Comunitarios de Comunidades Negras la mayoría de las cuales se encuentra al lado de cuerpos de agua o ríos como el Porce, Nechí, Ataró, Cauca o el mar Caribe.

En ese sentido, en línea con la argumentación de otros autores (Franco Gantiva, 2020) este trabajo pudo constatar que la ventana de oportunidad no se ha aprovechado y que en ese sentido las situaciones de conflicto socioambiental se han incrementado y recrudecido debido a un incremento de la Inversión Extranjera Directa destinada sobre todo a actividades extractivas como la minería de oro que ocupa un lugar preponderante en la economía antioqueña. Así mismo, se pudo evidenciar cómo iniciativas para la construcción de obras de desarrollo como puertos sobre el mar Caribe y centrales hidroeléctricas en múltiples ríos representan un escenario que abre nuevos escenarios de conflicto socioambiental con las comunidades negras del departamento de Antioquia.

Finalmente, se insiste en el carácter parcial de las conclusiones presentadas en este ejercicio ya que se espera poner ofrecer en un futuro un panorama mucho más amplio, que incorpore las dinámicas atravesadas por otros grupos étnicos como indígenas, así como campesinos y mineros artesanales en términos de cómo el escenario de post-acuerdo permitió o no dar trámite a los conflictos socioambientales que sus comunidades y organizaciones enfrentan.

## Referencias

ÁVILA ESCOBAR, Nathalia; MONTENEGRO GÓMEZ, Jorge. **Conflictos socioambientales por neoextractivismo en el oriente del departamento de Antioquia**. Controversia, 2017. p.223-278.

BERNAL-GUZMÁN, Leidy-Jackeline. **Minería de oro en el Nordeste antioqueño: una disputa territorial por el desarrollo**. Gestión y Ambiente, 2018. p.74-85.

CARDONA DUQUE, César Alejandro. **Proceso organizativo de las comunidades negras rurales de Antioquia. Ancestralidad, etnicidad y política pública afroantioqueña**. Estudios Políticos, 2016: 180-202.

CONGRESO DE COLOMBIA. **Ley 2 de 1959**. Para el desarrollo de la economía forestal, y protección de los suelos, las aguas y la vida silvestre'. 1959. Disponible em: <https://www.minambiente.gov.co/wp-content/uploads/2021/08/ley-2-1959.pdf>. Consultado el 1 de octubre. 2023.

CONGRESO DE COLOMBIA. **Ley 70 de 1993**. Por la cual se desarrolla el artículo transitorio 55 de la constitución política'. 1993. Disponible em: <https://www.minagricultura.gov.co/Normatividad/Leyes/Ley%2070%20de%201993.pdf>. Consultado el 1 de octubre. 2023.

CORTES MOYA, Diego Ernesto. **Análisis de conflictos socio – ambientales entre minería, despojo y abandono forzado de tierras en el nordeste antioqueño**. Medellín: Repositorio Universidad Nacional de Colombia, 2017.

DANE. Boletín técnico. **Exportaciones (EXPO) agosto 2022**. Bogotá: DANE, 2022.

FRANCO GANTIVA, Anna María. Conflictos socioambientales en Antioquia tras la implementación del Acuerdo de Paz. **Entre la construcción de la paz territorial y de la paz ambiental.** Estudios Políticos, 2020. p.177-209.

ISAZA LOPEZ, Juan Camilo. **Representaciones sociales del agua en un contexto de conflicto socioambiental por exploración minera - corregimiento de Palocabildo Jericó - Antioquia.** Medellín: Repositorio Institucional Universidad Nacional de Colombia, 2016.

MEJÍA BEDOYA, Alejandro. Transformaciones territoriales y ambientales a partir de la minería. **Análisis de Redes Sociales en La Unión (Antioquia), 2016-2022.** Medellín: Repositorio Institucional Universidad de Antioquia, 2022.

MENESES GRANADOS, Erika Lucía. **Oro y café: conflictos sociambientales en la vereda La Garrucha del municipio de Fredonia (Antioquia).** Medellín: Repositorio Institucional Universidad de Antioquia, 2018.

MONTENEGRO ALMEIDA, Luis Carlos. **Análisis de políticas públicas hidroenergéticas de Colombia: estudio de caso del conflicto socio-ecológico en el Cañón del río Cauca en Antioquia, provocado por el Megaproyecto Energético Hidroituango.** Bogotá: Repositorio Universitat Externado de Colombia, 2019.

NÚÑEZ FERNÁNDEZ, David Fernando; OCAMPO SOTO, Luis Felipe. **Voces del territorio: conflictos por el agua y el capital extractivista en el caso del megaproyecto hidroeléctrico "Hidroituango", Antioquia, Colombia.** Bogotá, 2020. p.174-188.

OLAYA, Carlos Hernando. **Conflictos socio-ambientales en el Oriente Antioqueño.** Revista Kavilando, 2015. p.15-21.

PÉREZ-RINCÓN, Mario Alejandro. **Conflictos Ambientales en Colombia: inventario, caracterización y análisis. Estudio para 72 casos de injusticia ambiental.** Cali: Universidad del Valle - Instituto CINARA, 2014.

PIEDRAHITA ARCILA, Irene; PEÑA PADIERNAA, Carolina. **Disputas y conflictos en torno a la delimitación de los complejos de páramos en Colombia. El caso del complejo de páramos Sonsón de los departamentos de Antioquia y Caldas.** El ágora USB. *Revista de Ciencias Sociales*, 2016. p.257-275.

ROCHA CASTAÑEDA, Dinaluz; MEJÍA HERNÁNDEZ, Ana Milena. **Análisis y cartografía de los conflictos ambientales y de uso del suelo en las zonas con Programas de Desarrollo con Enfoque Territorial PDET.** Bogotá: Universidad Distrital Francisco José de Caldas, 2020.